

# ȘANTIERUL ARHEOLOGIC SOPORUL DE CÎMPIE

(r. Turda, reg. Cluj) \*

**E**XPLORAREA arheologică din 1957 la Soporul de Cîmpie, desfășurată fără întrerupere între 24 iunie și 25 iulie, a avut ca obiectiv principal continuarea dezvelirii pe scară mai largă a cimitirului dacic din epoca dominației romane în Dacia, situat la poalele de răsărit ale dealului « Cuntenit ». Începute în vara anului 1956 și avînd atunci caracterul unor restrînse sondaje de informare în primul rînd asupra cronologiei cimitirului, săpăturile din anul 1957 aveau de adus precizări și lămuriri în problemele ivite în cursul cercetărilor din anul precedent.

În continuarea săpăturilor efectuate în 1956, explorarea din anul 1957 a cuprins o suprafață de 270 m<sup>2</sup> (fig. 1), pe întinderea căreia au fost descoperite un număr de 26 morminte (fig. 2), toate de incinerare (excepție M. nr. 29), a căror foarte sumară descriere, în ordine numerică și în continuarea celor de anul trecut, este prezentată în cele ce urmează.

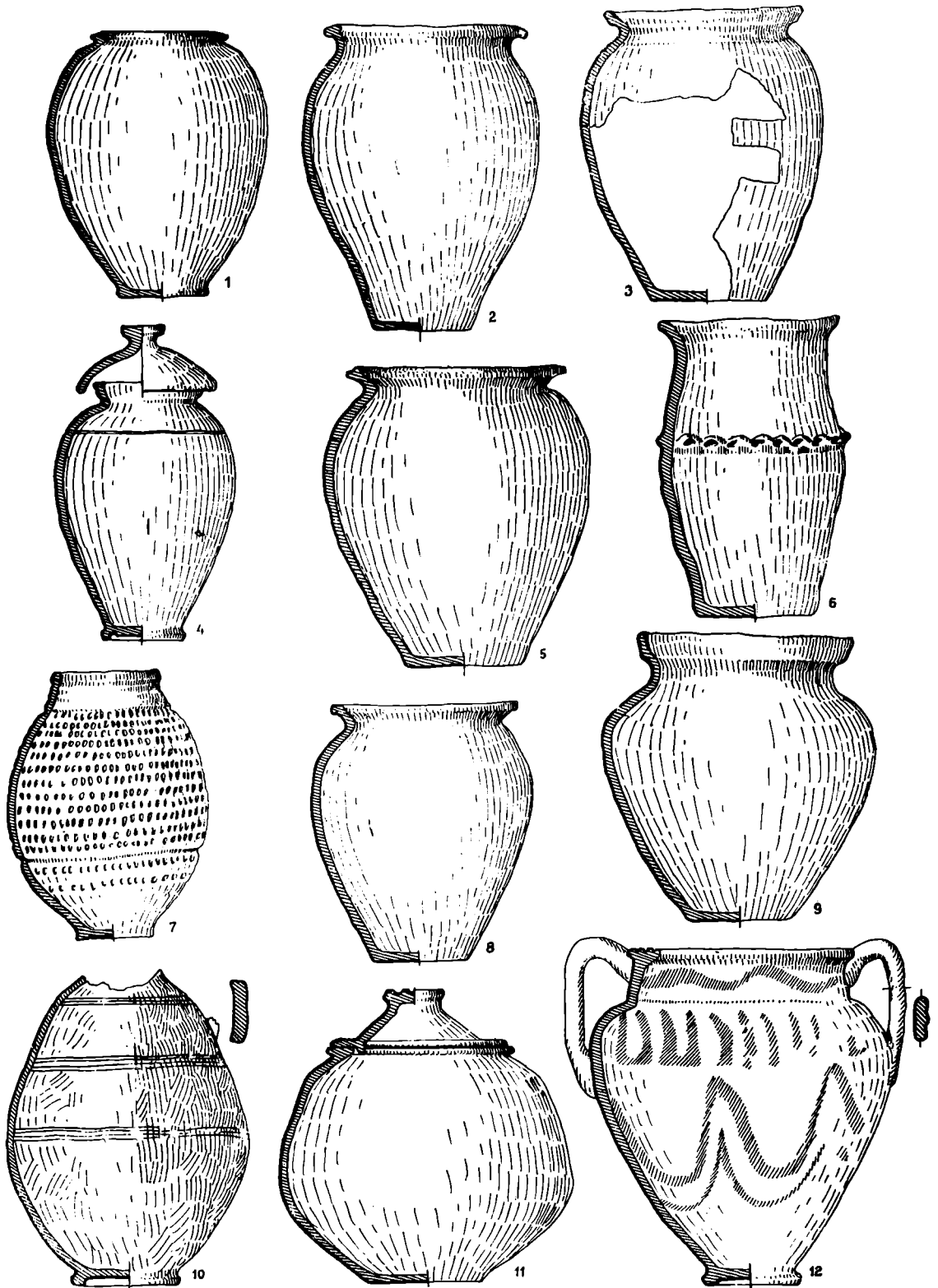
*Mormîntul nr. 12.* — Incinerare în urnă. Adîncimea gropii sepulcrale: 0,75 m. Drept urnă s-a folosit un urciur din pastă cenușie, rezistentă, căruia i s-a rupt intenționat gîtul în scopul depunerii osemintelor calcinate ale defunctului (pl. I/10). Drept capac s-a folosit un fund de vas roșu-cărămiziu, de tehnică superioară. Conținut: oase umane calcinate, bucățele de cărbune și puțină cenușă. Fără inventar.

*Mormîntul nr. 13.* — Incinerare în urnă. Adîncimea gropii: 0,95 m. Urnă de culoare brună-cenușie, fără toarte, lucrată cu roata (pl. I/8). Conținut: oase umane calcinate, amestecate cu bucățele de cărbune și pămînt. Acoperită cu un fund de oală de aceeași formă, culoare și factură. Pe fundul gropii în jurul urnei, s-au găsit cîteva cioburi dintr-o oală brună-negricioasă, aruncate probabil ritual. Inventar: cui (?) de fier, îndoit la capătul mai subțire (fig. 5/5).

*Mormîntul nr. 14.* — Incinerare în urnă. Adîncimea gropii: 0,82 m. Urnă de culoare brună-negricioasă, complet sfărîmată. Conținut: puține oase umane arse, foarte fărîmițate, probabil de copil. Fără inventar.

*Mormîntul nr. 15.* — Incinerare în urnă. Adîncimea gropii: 0,75 m. Urnă bitronconică, modelată cu mîna din pastă grosolană de culoare negricioasă, slab arsă, ornamentată pe mijloc cu brîu alveolat, de pregnantă tradiție dacică. Inconsistența și friabilitatea mare a pastei a dus la descompunerea vasului, din el putîndu-se salva numai fundul cu cîteva fragmente mai mari. Conținut: oase umane calcinate și bucățele de cărbune. Deasupra urnei, s-au găsit bucăți din pereții unei oale negricioase, lucrată cu roata, care a servit desigur drept capac pe urnă. Mai sus cu 0,10 m, s-au găsit fragmente de vase romane roșii, de calitate superioară. Inventar: cîteva mărgelile de sticlă albă, lipite laolaltă în urma trecerii lor prin

\* Colectivul șantierului a fost alcătuit din: (membri) și Dora Barbul, Reghina Gieb (studente).  
K. Horedt (responsabil), D. Protase, I. Țigăra, N. Vlassa



Pl. 1. — Urne roșii: 1, M. 22; 4, M. 26; 11, M. 33; 12, M. 27. Urne brune-cenușii: 2, M. 21; 3, M. 31; 5 și 6, M. 16; 18, M. 13; 9, M. 32; 10, M. 12. Vas de ofrandă depus în urnă: 7, M. 27.

focul rugului funerar. Subliniem prezența ceramicii dacice alături de ceramica romană roșie și alături de cea brună-cenușie.

*Mormîntul nr. 16.* — Incinerație în urnă. Adîncimea gropii: 0,75 m. Urnă modelată cu mîna din pastă grosolană de culoare cenușie-negricioasă, decorată pe mijloc cu brîu alveolat, de autentică factură dacică (pl. I/6). Ea se găsea introdusă într-o oală mai mare, brună-cenușie, fără toarte, lucrată la roată (pl. I/5), de factură romană. Conținut: oase umane calcinate și bucățele de cărbune. Fără inventar.

*Mormîntul nr. 17.* — Incinerație în urnă. Adîncimea gropii: 0,80 m. Urnă mare, de culoare brună-cenușie, lucrată la roată, acoperită cu un fund de oală

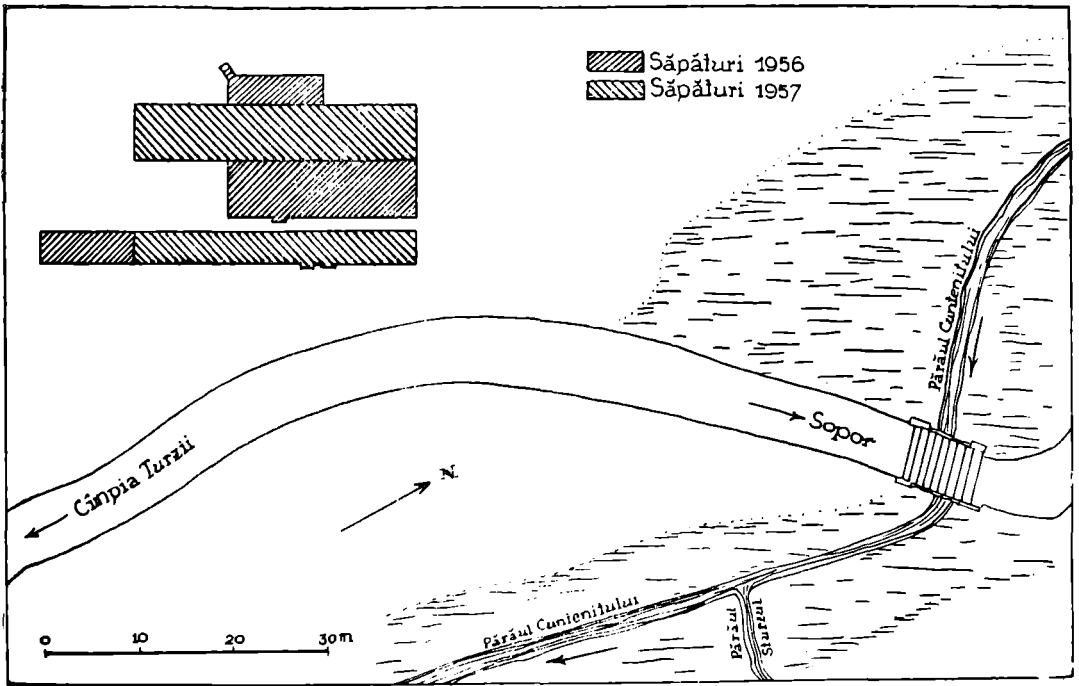


Fig. 1. — Soporul de Cimpie. Planul săpăturilor din anii 1956 și 1957 în cimitirul daco-roman.

de aceeași factură și culoare. Conținut: oase umane calcinate, cărbune și cenușă. Inventar: mărgelile mici de sticlă albă, lipite laolaltă în urma contactului intens cu focul (fig. 5/10).

*Mormîntul nr. 18.* — Incinerație în urnă. Adîncimea gropii: 0,80 m. Urnă cenușie-brună, cu fundul perforat înainte de ardere, acoperită cu partea inferioară a unui vas cenușiu lucrat la roată. Conținut: oase de om matur, incomplet calcinate. Inventar: o fibulă mică de bronz (fig. 5/12), avînd lipite de ea așchii de oase umane arse, dovadă că defunctul a fost incinerat înveșmîntat pe rugul funerar.

*Mormîntul nr. 18 a.* — Incinerație în urnă. Se găsea dedesubtul mormîntului precedent, de care era despărțit printr-un strat de pămînt gros de 0,10 m. Urnă lucrată cu mîna, fără toarte. Pastă grosolană incomplet arsă, de culoare cărămizie-brună. Din urnă, în cea mai mare parte sfărîmată și măcinată, s-au putut salva numai fundul întreg, fragmente din pereți, pe care se distinge brîul alveolat, și bucăți din buza dreaptă, nerăsfîrîntă, împodobită cu gropițe. Și aici avem o urnă de evidentă factură dacică. Conținut: oase arse de copil sau adult. Fără inventar.

**Mormîntul nr. 19.** — Incinerare în urnă. Adîncimea gropii: 0,68 m. Urnă de culoare cenușie-negricioasă, fără toarte, acoperită cu un fund de vas *lucrat cu mîna* din pastă grosolană. Conținut: puține oase arse, foarte fărâmițate, probabil de copil sau adult. Inventar: un ac fragmentar de fier (fig. 5/4).

**Mormîntul nr. 20.** — Incinerare în urnă. Adîncimea gropii: 0,75 m. Urnă improvizată dintr-o oală mică de culoare roșie, de bună calitate, avînd gîtul și toartele rupte încă din vechime (fig. 4/1), acoperită cu capac special de culoare brună-negricioasă. Pe capac se găseau așezate cîteva fragmente din partea inferioară a unei oale cenușii-brune. Conținut: oase calcificate de om matur, amestecate

cu bucățele de cărbune. Fără inventar. Reținem asocierea, și în acest mormînt, a ceramicii roșii cu cea brună-cenușie.

**Mormîntul nr. 21.** — Incinerare în urnă. Adîncimea gropii: 0,70 m. Urnă de culoare cenușie-brună, fără toarte (pl. I/2), acoperită cu un fund de vas de aceeași culoare și factură. Conținut: oase umane bine arse. Inventar: mărgelile mici de sticlă albă, două mărgelile mari de pastă, un cercel din fir simplu de metal și fragmente mărunte din obiecte de fier (fig. 5/6).

**Mormîntul nr. 22.** — Incinerare în urnă. Adîncimea gropii: 0,70 m. Urnă roșie (pl. I/1), acoperită cu un fund de oală cenușie-brună lucrată cu roata. Conținut: oase

umane arse și bucățele de cărbune. Inventar: un cui de fier cu floare mare (fig. 5/3). Constatăm și în acest mormînt asocierea ceramicii romane roșii cu cea cenușie-brună.

**Mormîntul nr. 23.** — Incinerare în urnă. Adîncimea gropii: 0,65 m. Urnă mare cenușie-brună, acoperită cu partea inferioară a unui vas de aceeași factură. Conținut: oase umane bine arse, amestecate cu cărbune. Inventar: cîteva mărgelile din pastă vitroasă, deformate de foc (fig. 5/13).

**Mormîntul nr. 24.** — Incinerare în urnă. Adîncimea gropii: 0,75 m. Urnă roșie, de formă sferoidală, fără toarte, acoperită cu capac special roșu. Conținut: oase umane calcinate puternic și bucățele de cărbune. Fără inventar.

**Mormîntul nr. 25.** — Incinerare în urnă. Adîncimea gropii: 0,93 m. Urnă roșie complet distrusă de umezeală, acoperită cu un fund de oală cenușie-brună, lucrată la roată. Conținut: oase de om matur puternic calcinate și cărbune. Lîngă urnă, fragmente mari dintr-o oală roșie, aruncate în groapă probabil cu scop ritual. Fără inventar.

**Mormîntul nr. 26.** — Incinerare în urnă. Adîncimea gropii: 0,95 m. Urnă roșie, fără toarte, acoperită cu capac special de aceeași culoare (pl. I/4). Conținut: oase de copil sau adolescent puternic arse și cărbune. Fără inventar.

**Mormîntul nr. 27.** — Incinerare în urnă. Adîncimea gropii: 0,80 m. Urnă mare, roșie, cu gura largă, prevăzută cu două toarte (pl. I/12), acoperită cu capac

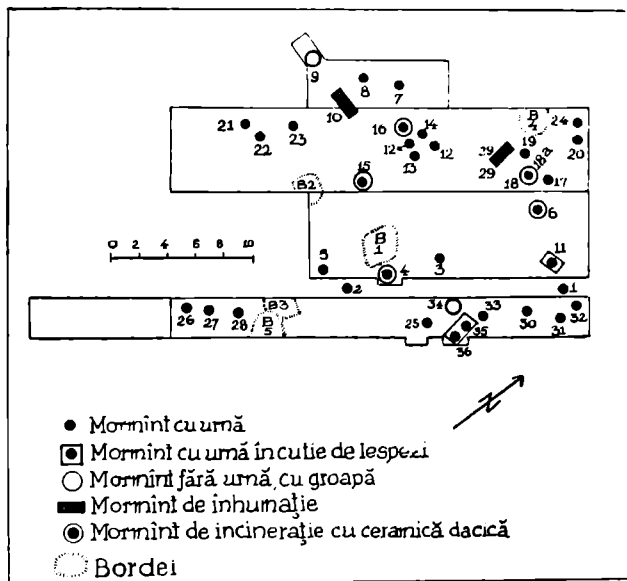


Fig. 2. — Soporul de Cimpie. Planul cimitirului daco-roman și al bordeiilor prefeudale.

special cafeniu-negricios, lucrat la roată din pastă grosolană. Peste acest capac s-a mai pus și partea inferioară a unei oale brună-negricioasă, lucrată la roată. Conținut: oase de om matur, amestecate cu bucăți mici de cărbune. Inventar: oglindă de sticlă concav-convexă cu ramă de plumb ornamentată (fig. 5/14), un bulgăraș de fard fin de culoare roșie-roză, două mărgelile fragmentare din pastă vitroasă și o ceșcuță fără toarte, cafenie-cenușie, împodobită tectonic cu șiruri orizontale de împunsături (pl. I/7). Inventarul indică un mormînt de femeie.



Fig. 3. — Vederea unui sector al săpăturii cu locul mormintelor de incinerare daco-romane și al bordeielor prefeudale.

Observăm și aici asocierea ceramicii romane roșii cu cea brună-negricioasă de calitate inferioară.

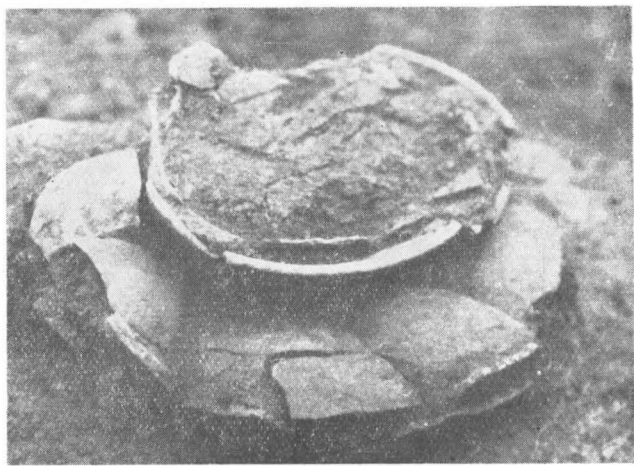
*Mormîntul nr. 28.* — Incinerare în urnă. Adîncimea gropii: 0,90 m. Urnă roșie, cu gura larg deschisă, prevăzută cu două toarte, acoperită cu o oală, aproape întregă, de culoare brună-cenușie, fără toarte, lucrată la roată. Lîngă urnă, fragmente din al treilea vas, brun-negricios, aruncate probabil ritual. Conținut: multe oase arse de om matur și cărbune. Inventar: pe capacul urnei s-a găsit așezată o bucățică de cremene, care a servit, desigur, la aprinderea rituală a rugului funerar.

*Mormîntul nr. 29.* — Înhumare. Scheletul unui copil sugar, așezat pe spate cu picioarele întinse și paralele. Din schelet s-au păstrat numai oasele craniului, cîțiva dinți, fragmente din oasele bazinului și parte din membrele inferioare. Restul oaselor, de altfel foarte gracile, s-au descompus cu totul, fără să lase urme vizibile. Lungimea scheletului: 0,60 m. Orientarea: capul spre nord-vest, picioarele spre sud-est. Adîncimea: 1 m. Pe laturile lungi ale gropii sepulcrale, așezate paralel, s-au găsit două fișii compacte de cărbune, fiecare lungă de 0,50 m, lată de 0,10 m și grosă de 0,01 m. Continuitatea fișiilor de cărbune arată că lemnul a ars în întregime sau parțial pe loc și, că nu poate fi vorba de cărbune adus din altă parte și depus în groapă, deoarece, în cazul din urmă, continuitatea suprafeței lemnului carbonizat nu ar fi rămas atît de perfectă, încît să se poată distinge ușor și clar, de la un capăt la altul al fișiilor, chiar și fibrele lemnului de brad. Atît resturile

păstrate din schelet, cât și marginile și fundul gropii mormîntului nu prezintă urme de contact cu focul. Inventar : lîngă cap, o mărgea din pastă galbenă-verzuie, de mărimea unei alune, în formă de pepene (fig. 5/11); la picioare, fragmente foarte corodate dintr-un vas roman roșu; alături și deasupra scheletului, fragmentele jumătății superioare a unei oale mari dacice, fără toarte, de formă bitronconică,



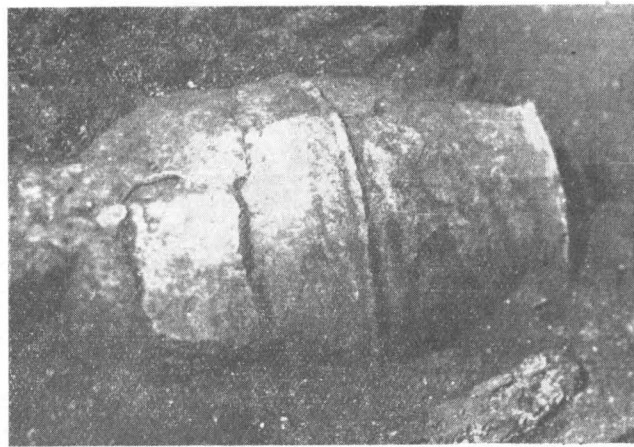
1



2



3



4

Fig. 4. — 1—3, morminte de incinerație (M. 20, M. 31, M. 32); 4, mormînt de inhumatie, cu vas dacic așezat deasupra scheletului (M. 29).

lucrată cu mîna din pastă grosolană cenușie-brună, decorată cu brîu alveolat-striat și prevăzută cu butoni rotunzi (fig. 4/4).

*Mormîntul nr. 30.* — Incinerație în urnă. Adîncimea gropii: 0,75 m. Urnă mică, roșie-cărmizie, acoperită cu un ciob din peretele unui vas roman mai mare, de culoare cenușie. Conținut: oase de copil bine calcinate și bucăți mici de cărbune. În jurul urnei, s-au găsit aranjate cîteva fragmente din același vas din care provenea și ciobul utilizat drept capac. În cazul acestui mormînt, fragmentele ceramice amintite, după felul în care erau așezate, aveau rostul de a proteja urna. Inventar: un ac de fier, îndoit la capătul mai gros (fig. 5/9).

*Mormîntul nr. 31.* — Incinerație în urnă. Adîncimea gropii: 0,80 m. Urnă mare, cenușie-brună, fără toarte (pl. I/3), acoperită cu un fund de vas roman

roșu (fig. 4/3). Conținut: puține oase arse de copil și bucățele de cărbune. Fără inventar. Semnalăm și de data aceasta asocierea ceramicii romane roșii cu cea brună-cenușie.

*Mormîntul nr. 32.* — Incinerare în urnă. Adîncimea gropii: 0,73 m. Urnă mare, brună-negricioasă, fără toarte, acoperită cu un fund de oală de aceeași culoare (pl. I/9 și fig. 4/3). Peste capac, așezată în poziție orizontală, s-a găsit o lespede de gresie, care acoperea urna. Sub această lespede, în capacul improvizat în felul arătat, s-a constatat pămînt roșcat, unsuros la pipăit. Conținut: oase de om matur puternic calcinate, pămînt ars, cenușă și bucățele de cărbune. Inventar: fragmente de verigă de fier (fig. 5/15).

*Mormîntul nr. 33.* — Incinerare în urnă. Adîncimea gropii: 0,75 m. Urnă roșie, fără toarte, de formă sferoidală, acoperită cu capac special de aceeași culoare (pl. I/11). Conținut: oase umane arse, cărbune și puțină cenușă amestecată cu pămînt. Inventar: doi cercei de bronz, unul mai mare, iar celălalt mai mic (fig. 5/1).

*Mormîntul nr. 34.* — Incinerare. Oasele calcinate, amestecate cu bucățele de cărbune erau depuse într-o groapă rotundă, cu diametrul de 0,50 m și adîncă de 0,80 m, fără urnă. Printre oasele arse, s-au aflat cîteva cioburi dintr-o oală cenușie-negricioasă, aruncate probabil din motive rituale. Fără inventar. Acesta e al doilea mormînt de incinerare de acest fel, primul (M. 9) fiind descoperit în săpăturile din 1956.

*Mormîntul nr. 35.* — Incinerare în urnă. Urnă cenușie-negricioasă, fără toarte, acoperită cu o lespede de gresie introdusă într-o casetă de formă paralelipipedică, construită rudimentar din lespezi nefasonate. Conținut: oase de copil bine arse și bucățele de cărbune. Inventar: mărgelile de sticlă și din pastă (fig. 5/2), care indică un mormînt de fetiță. Spărtura observată în lespede care acoperea caseta arată introducerea urnei în cutia de piatră ulterior construirii ei, de unde rezultă și caracterul secundar al acestui mormînt. De fapt, mormîntul principal, pentru care s-a construit cutia de piatră, este cel cu urna pusă la centru, notat de noi cu nr. 36.

*Mormîntul nr. 36.* — Incinerare în urnă. Adîncimea gropii: 0,70 m. Urnă roșie, fără toarte, acoperită cu capac special de aceeași culoare, așezată în centrul casetei de piatră amintite. Peste capacul urnei s-a găsit așezată, ca un clopot, partea inferioară a unei oale cenușii-negricioase. Conținut: multe oase arse de om matur, puțină cenușă și bucățele de cărbune. Fără inventar. Caseta de lespezi menționată, lungă de 1,10 m, lată de 0,65 m și adîncă de 0,50 m, conținînd mormintele de incinerare cu urnă nr. 35 și nr. 36, este identică, sub raportul sistemului de construcție, cu cea descoperită în 1956 (M. 11), cu singura deosebire că cea dintîi conținea o singură urnă cinerară, iar aceasta din urmă cuprindea două urne, una principală și alta secundară, îngropate la date diferite, fapt care-i dă caracterul de veritabilă « criptă familiară ».

★

O importanță deosebită prezintă cele trei morminte (M. 15, M. 16 și M. 18 a), în care resturile incinerării erau depuse în cîte o urnă dacică, fără toarte, lucrată cu mîna din pastă impură și rău arsă, de culoare cenușie-negricioasă, decorată fiecare cu brîu alveolat. În toate trei mormintele, în afară de urna dacică propriu-zisă, s-au găsit fragmente de vase romane roșii sau brune-cenușii, fie întrebuințate drept capac pe urnă, fie aruncate în groapa mormîntului în scopuri rituale. Prezența în același mormînt a ceramicii romane alături de urne de autentică factură dacică arată limpede că aceste morminte nu datează din Latène-ul tîrziu

dacic, din pericada premergătoare cuceririi romane, ci, dimpotrivă, toate mormintele de incinerare descoperite pînă acum la Soporul de Cîmpie sînt incontestabil contemporane, în cadrul larg al epocii dominației romane în Dacia; acest fapt este integral confirmat, de altfel, atît de monede, cît și de totalitatea obiectelor de inventar funerar.

O însemnătate cu totul aparte prezintă mormîntul dacic de inhumație (M. 29), a cărui datare în epoca romană o cer fragmentele de vas din pastă fină roșie, lustruită, găsite în mormînt, iar caracterul etnic dacic este asigurat prin existența oalei dacice, pusă ca obiect de inventar funerar. Acest mormînt rămîne deocamdată un *unicum* nu numai în cadrul restrîns al cimitirului de la Sopor, ci — după cunoștința noastră — și pentru întreaga Dacie romană.

În ritul mormintelor de incinerare s-au observat și acum, ca și în anul trecut, existența aceluiași interesante variante: a) *morminte cu urnă*; b) *morminte cu urnă depusă în casetă de leșpezi de gresie* (M. 35 și M. 36); c) *morminte fără urnă*, osemintele arse ale defuncțiilor fiind așezate într-o groapă rotundă (M. 34). Majoritatea covârșitoare a mormintelor — 23 din totalul de 26 — aparțin primei variante, varianta secundă fiind reprezentată prin două morminte, iar a treia numai prin unul singur, dar suficient de concludent. În cazul mormintelor de incinerare cu sau fără urnă, arderea s-a făcut, fără excepție, pe un rug funerar ridicat în alt loc, încă neidentificat, deosebit de cel al îngropării osemintelor. Inventarul acestor morminte (fig. 5), adînci în medie de 0,80 m, este relativ sărăcăcios și constă din obiecte de factură romană, mai ales podoabe (o fibulă de bronz, cercei, mărgelile de sticlă și de pastă, cuie și ace de fier, o oglindă de sticlă concav-convexă cu ramă de plumb ornamentată etc.), toate păstrînd urme puternice de contact cu focul rugului funerar. Obiectele de inventar, inclusiv recipientele pentru ofrande în cinstea mortului, s-au găsit totdeauna în interiorul urnei, pe oasele calcinate, niciodată în afara ei, în groapa mormîntului, ceea ce denotă obiceiuri rituale bine definite.

Urnele cinerare, după forma lor, culoarea, arderea, calitatea pastei, pot fi clasificate în trei categorii, net distincte între ele: 1) urne roșii de factură romană, de forme variate, cu sau fără toarte, de calitate superioară; 2) urne de factură romană, cenușii-brune-negricioase, inegal și slab arse, totdeauna lipsite de toarte, lucrate și ele la roată, dar de calitate inferioară; 3) urne dacice, modelate cu mîna din pastă grosolană de culoare cenușie-negricioasă, fără toarte, ornamentate cu brîu alveolat sau striat. Întrucît numeroase cioburi de vase cenușii-brune s-au găsit în mormintele cu urne roșii și fragmente ceramice roșii în mormintele cu urne dacice, rezultă că cele trei categorii de urne cinerare sînt contemporane în cadrul epocii stăpînirii romane în Dacia.

Pe temeiul diferenței calitative a urnelor și mai cu seamă în funcție de prezența sau absența obiectelor de inventar în morminte, în sînul comunității de populație băstinașă dacică de la Soporul de Cîmpie se conturează anumite diferențieri, a căror explicare pe plan social, etnic sau cultural rămîne să fie mai îndeaproape urmărită pe viitor.

Cu toate că întinderea suprafeței explorate este încă relativ mică și numărul mormintelor descoperite pînă acum e redus, se poate, totuși, întrevedea că mormintele nu sînt dispuse în șiruri în cadrul unui plan al cimitirului, ci s-ar părea că ele formează grupe mici (vezi fig. 2), aranjate probabil după criteriile de înrudire.

În spațiile dintre morminte, s-au găsit fragmente de vase romane roșii, cenușii și cenușii-brune, un arc dintr-o fibulă romană de bronz (fig. 5/7), lame de cuțit și cuie de fier, precum și două monede de bronz (*sestertii*), una a Faustinei senior,



soția lui Antoninus Pius (Strack, III, 1293), iar cealaltă de la Crispina Commodi, datînd din anii 177—180 (Coh<sup>2</sup>, III, 382/6). Notăm că moneda Crispinei a fost trecută prin foc și avea lipite de ea așchii de oase umane calcinate, fapt care arată proveniența ei sigură dintr-un mormînt de incinerare răvășit. Aceasta este cea

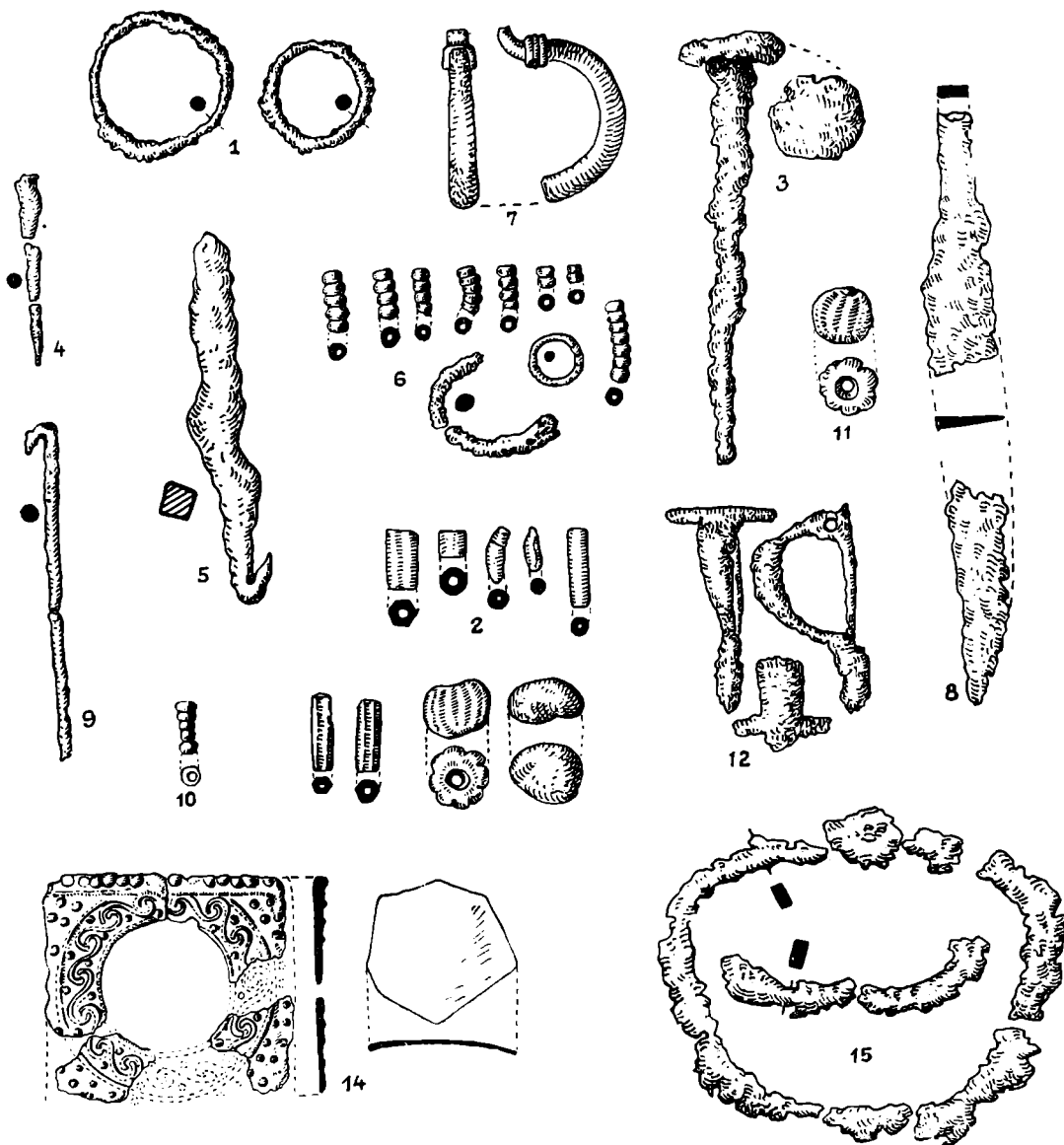


Fig. 5. — Obiecte de inventar funerar aflate în morminte: 1, M. 33; 2, M. 35; 3, M. 29; 4, M. 19; 5, M. 13; 6, M. 21; 7, Supraf. I; 8, Supraf. D; 9, M. 30; 10, M. 17; 11, M. 29; 12, M. 18; 13, M. 23; 14, M. 27; 15, M. 32.

mai tîrzie monedă găsită pînă acum în cimitir. Tot în intervalele dintre morminte, în stratul superior, s-au găsit numeroase cioburi de vase medievale timpurii (fig. 7/1—7), ajunse aici ca răspîndiri dintr-o așezare din acea vreme, existentă undeva pe aproape.

Pe teritoriul cimitirului, în afară de cele două bordeie dezvelite anul trecut, unul în întregime (B<sub>1</sub>), iar celălalt numai în mică parte (B<sub>2</sub>), s-au descoperit aproape complet alte trei bordeie (fig. 2 și 3), unul rectangular (B<sub>3</sub>) și două de formă ovală

(B<sub>4</sub> și B<sub>5</sub>). Gropile lor încep la 0,40 m sub nivelul actual al terenului și pătrund în adâncime pînă la 1,50—1,80 m, oprindu-se în stratul de pămînt galben neumblat. Lipsite de podea lutuită și bătătorită, fără urme de vetre de foc în interior și fără găuri de pari ori de stîlpi pe margini, toate trei bordeiele au ca inventar ceramică cenușie-negricioasă, fără ornamente, lucrată exclusiv cu roata, oase de animale (ovine, bovidee, porcine), uneori greutatea mari de lut ars de la războiul de țesut, zgură de fier și bucăți de rîșniță. După ceramica găsită de sus pînă jos în pămîntul de umplutură și după planul lor, aceste bordeie sînt analoge celor cunoscute în

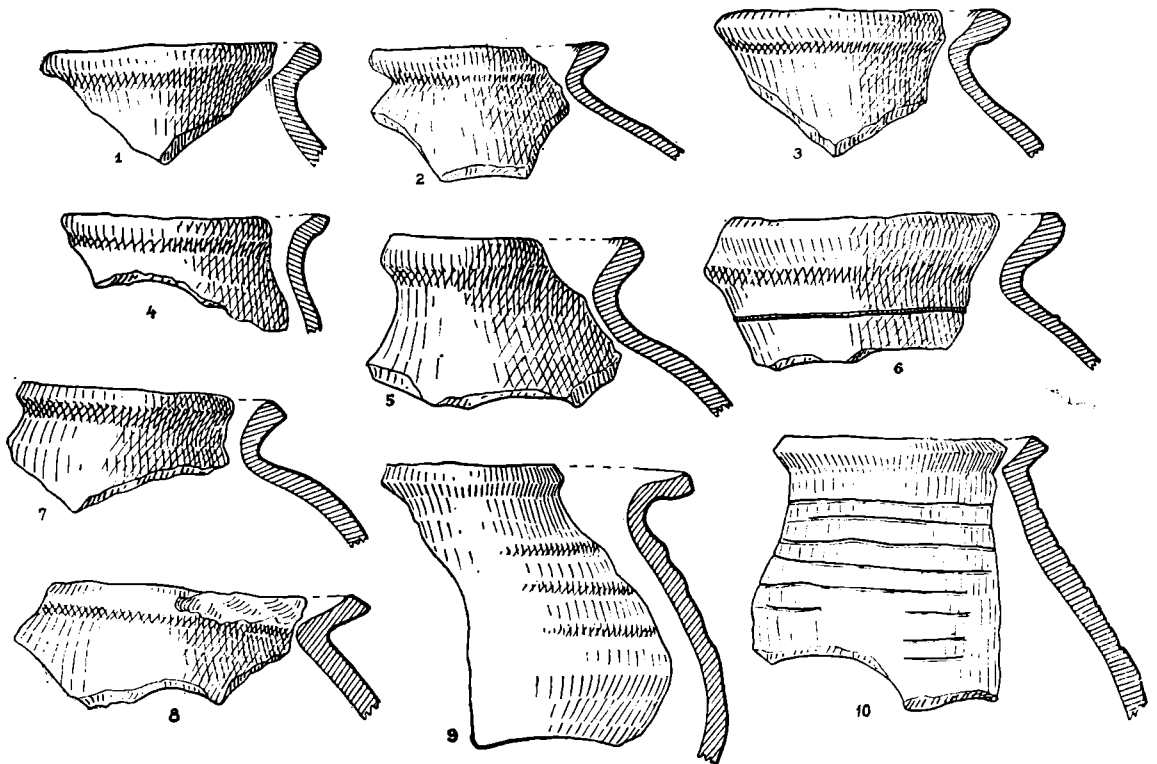


Fig. 6. — Fragmente ceramice din bordeiele prefeudale timpurii (B<sub>2</sub>—B<sub>5</sub>).

așezarea fortificată de la Morești și în cea deschisă de la Cipău (« Gîrle ») și pot fi datate, în mare, în perioada prefeudală (sec. IV—VI). Între complexul de bordeie și cimitir nu s-a putut stabili un conex cultural și cronologic. Ridicarea în perioada prefeudală timpurie a unei așezări omenești cu locuințe-bordeie pe locul cimitirului daco-roman s-a putut face numai de către o populație care nu a avut legături directe cu cei înmormîntați la « Cuntănit » ori cu urmașii lor. Această populație ar putea fi reprezentată fie de autohtoni daco-romani veniți din altă regiune, fie de altă comunitate populară, al cărei caracter etnic încă nu poate fi precizat.

Cantitatea relativ mică de material ceramic dacic față de cel provincial roman din această necropolă este cel mai bun indiciu că nu trebuie să ne așteptăm la o bogăție de material autohton în cimitirele Daciei romane. Cimitirul de la Soporul de Cîmpie aduce și el o elocventă dovadă că, dacă nu din primele decenii după cucerire, dar începînd cam de pe la mijlocul sec. II, în multe domenii de manifestare — mai puțin cel religios, care s-a dovedit a fi oriunde și oricînd cel mai conservativ — dacii au îmbrăcat haina strălucitoare a civilizației romane, sub care se ascund atît de bine, încît sînt de nedistins sub aspectul culturii materiale.

În acest sens, putem spune că în multe cimitire din Dacia romană își dorm somnul de veci băștinașii, ascunși în umbra unui material care poartă pecetea romană. Necropola de la Soporul de Cîmpie arată că e de ajuns să găsim numai câteva semne mai concludente care să trădeze parțial sau total caracterul etnic al unui atare cimitir.

În afara cimitirului daco-roman, care a format obiectivul de căpetenie al cercetărilor, s-au mai executat mici sondaje în următoarele două puncte de pe teritoriul de la sud de Sopor:

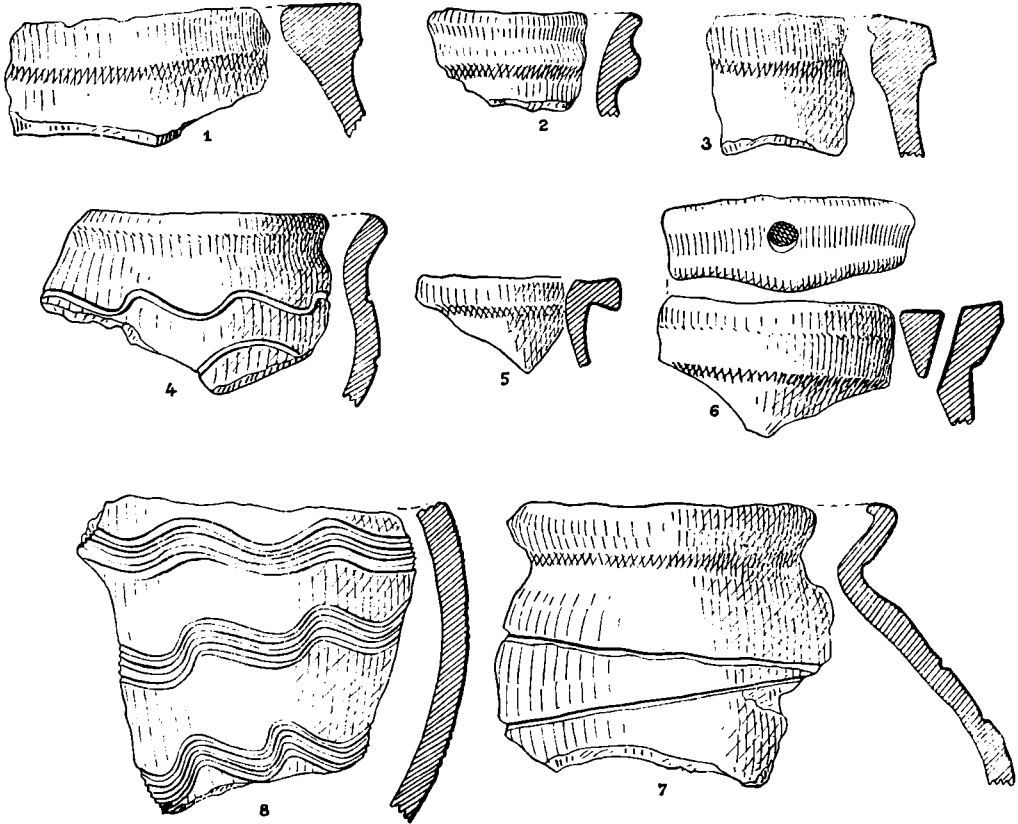


Fig. 7. — 1—7, fragmente ceramice medievale timpurii de pe suprafața cimitirului daco-roman; 8, fragment de urnă cinerară prefeudală de la « Sinișaua ».

1. La locul numit « Sinișaua » s-au descoperit întâmplător, în toamna anului 1956, pe proprietatea lui Gh. Vaida, două urne cinerare din perioada prefeudală, ambele de factură slavă (fig. 7/8). Verificând locul descoperirii prin săparea a două suprafețe ce totalizează 100 m<sup>2</sup>, am reușit să identificăm chiar oasele umane calcinate care formau conținutul urnelor, golit de descoperitor la fața locului. Din nefericire însă, nu au fost descoperite noi morminte. După câte am putut constata în urma săpăturii, este puțin probabil ca la « Sinișaua » să existe un cimitir de incinerare din această vreme. Rămân numai cele două morminte de incinerare în urnă de factură slavă (sec. VIII—IX), sigur observate, care, chiar ca morminte izolate, constituie totuși o îmbogățire nu fără valoare a puținului material din această perioadă existent pe teritoriul țării noastre.

2. La numai 500 de metri spre sud de cimitirul daco-roman, în scopul identificării așezării corespunzătoare acestuia, s-au trasat două secțiuni, fiecare de

10 × 1 × 1,20 m, unde s-au constatat: un strat de cultură cu ceramică hallstatioană, urmele unui sat feudal din sec. XV—XVI și două morminte de înhumăție, dintre care unul avînd ca inventar și o monedă emisă în sec. XVI.

D. PROTASE și I. ȚIGĂRA

## АРХЕОЛОГИЧЕСКИЕ РАСКОПКИ В СОПОРУЛЕ-ДЕ-КЫМПНИЕ

### КРАТКОЕ СОДЕРЖАНИЕ

В 1957 г. были продолжены раскопки предыдущего года в значительном дакийском могильнике времен римского владычества в Дакии, расположенном на территории села Сопорул-де-Кымпие, у подножия горы Кунтенит.

Были вскрыты 26 погребений, из которых 25 с трупосожжением и 1 с трупоположением. В погребальном обряде трупосожжения можно различить три интересных варианта: а) захоронения в урне, б) захоронения в урне, положенной в каменный ящик, в) захоронения без урны, причем остатки покойника укладывались после сожжения в круглую яму. Большинство погребений — 23 из 26 — принадлежит первому варианту; второй вариант представлен двумя погребениями, а третий — одним. Инвентарь этих погребений весьма скуден и состоит из предметов римской провинциальной фактуры (фибулы, бусы, серьги, кольца, стаканы, стеклянные зеркала со свинцовой рамой, железные гвозди и иглы и т.п.). Все найденные до сих пор монеты относятся ко времени господства Антонина Пия и Марка Аврелия.

Погребальные урны можно распределить на три большие категории: 1) римские красные урны; 2) римские серо-бурые урны; 3) дакийские урны ручной выделки из грубой пасты, без ручек, украшенные поясом с ямочным орнаментом. Во многих случаях в одном и том же захоронении находились сосуды всех трех категорий, что доказывает их безусловную современность с эпохой римского господства в Дакии.

Результаты раскопок 1957 г. полностью подтверждают дакийский этнический характер этого могильника, что свидетельствует о непрерывности обитания туземного населения в Дакии во время римского владычества.

В ранний дофеодальный период (IV—VI вв.) на месте дако-римского могильника существовало поселение с жилищами-землянками, принадлежавшими либо дако-римскому населению, прибывшему из других областей, либо каким-либо другим чужеземцам.

### ОБЪЯСНЕНИЕ РИСУНКОВ

Рис. 1. — Сопорул-де-Кымпие. План раскопок 1956 и 1957 гг. дако-римского могильника.

Рис. 2. — Сопорул-де-Кымпие. План дако-римского могильника и дофеодальных землянок.

Рис. 3. — Вид на участок раскопок дако-римских погребений с трупосожжением и дофеодальных землянок.

Рис. 4. — 1—3, погребения с трупосожжением (М. 20, М. 31, М. 32); 4, погребение с трупоположением с дакийским сосудом, поставленным поверх костяка (М. 29).

Рис. 5. — Предметы погребального инвентаря из погребений. 1, М. 33; 2, М. 35; 3, М. 29; 4, М. 19; 5, М. 13; 6, М. 21; 7, квадрат 1; 8, квадрат D; 9, М. 30; 10, М. 17; 11, М. 29; 12, М. 18; 13, М. 23; 14, М. 27; 15, М. 32.

Рис. 6. — Керамические фрагменты из дофеодальных землянок (В<sub>2</sub>—В<sub>6</sub>).

Рис. 7. — 1—7, фрагменты керамики раннего средневековья из дако-римского могильника; 8, фрагмент дофеодальной погребальной урны из «Сынишау».

Таблица I. — Красные урны. 1, М. 22; 4, М. 26; 11, М. 33; 12, М. 27. Урны серо-бурого цвета. 2, М. 21; 3, М. 31; 5—6, М. 16; 8, М. 13; 9, М. 32; 10, М. 12. Сосуд для жертвоприношений, вложенный в урну. 7, М. 27.

## LE CHANTIER ARCHÉOLOGIQUE DE SOPORUL DE CÎMPIE

### RÉSUMÉ

En continuant les fouilles de l'année précédente, les travaux de 1957 ont porté sur l'importante nécropole dacique de l'époque de la domination romaine en Dacie, nécropole située sur le territoire du village de Soporul de Cîmpie, au pied de la colline dite « Cuntentit ».

On y a découvert 26 autres tombes, dont 25 à incinération et une à inhumation. En ce qui concerne le rite des tombes à incinération, on peut en distinguer trois variantes: a) tombes à urne; b) tombes à urne placée dans une ciste; c) tombes sans urne, les ossements incinérés des défunts étant disposés dans une fosse circulaire. La majorité des tombes, soit 23 sur 26, appartiennent à la première variante, la seconde variante étant représentée par deux tombes et la troisième par une seule. Le mobilier archéologique de ces tombes est généralement minable et consiste en objets de facture provinciale romaine (fibules, perles, boucles d'oreilles, anneaux, verres, miroirs en verre à cadre de plomb, clous et aiguilles en fer, etc.). Les monnaies trouvées jusqu'ici dans cette nécropole sont toutes en bronze et datent du règne d'Antonin le Pieux et de Marc-Aurèle.

Les urnes cinéraires peuvent être classées en trois grandes catégories: 1° urnes romaines rouges; 2° urnes romaines gris-brun; 3° urnes daciques façonnées à la main dans une pâte grossière et toujours dépourvues de poignées, ornées d'une ceinture d'alvéoles. Dans plusieurs cas, ces trois catégories de céramiques ont été trouvées dans la même tombe, ce qui prouve leur contemporanéité dans le cadre de l'époque de la domination romaine en Dacie.

Les résultats des fouilles de l'année 1957 confirment en tout le caractère ethnique dace de cette nécropole, fait qui démontre la continuité d'existence des autochtones sous l'occupation romaine de la Dacie.

On constate aussi que, pendant la première époque féodale (IV<sup>e</sup>-VI<sup>e</sup> siècles), une station représentée par des fonds de cabanes a pris la place de la nécropole daco-romaine; elle appartenait soit à une population daco-romaine venue d'une autre région, soit à une population étrangère.

#### EXPLICATION DES FIGURES

Fig. 1. — Soporul de Cîmpie. Plan des fouilles exécutées, en 1956 et 1957, dans la nécropole daco-romaine.

Fig. 2. — Soporul de Cîmpie. Plan de la nécropole daco-romaine et des fonds des cabanes préféodaux.

Fig. 3. — Vue d'un secteur des fouilles, avec indication des tombes à incinération daco-romaines et des fonds des cabanes préféodaux.

Fig. 4. — 1—3, Tombes à incinération (M. 20, M. 31, M. 32); 4, tombe à inhumation à vase dacique posé sur le squelette (M. 29).

Fig. 5. — Objets d'inventaire funéraire trouvés dans les tombes: 1, M. 33; 2, M. 35; 3, M. 29; 4, M. 19; 5, M. 13; 6, M. 21; 7, surface I; 8, surface D; 9, M. 30; 10, M. 17; 11, M. 29; 12, M. 18; 13, M. 23; 14, M. 27; 15, M. 32.

Fig. 6. — Fragments céramiques trouvés dans les fonds des cabanes de la première période de l'époque préféodale (B<sub>2</sub> — B<sub>5</sub>).

Fig. 7. — 1—7, Fragments céramiques de haute époque féodale, trouvés à la surface de la nécropole daco-romaine; 8, fragment d'urne cinéraire préféodale trouvé à « Sinişaua ».

Planche I. — Urnes rouges: 1, M. 22; 4, M. 26; 11, M. 33; 12, M. 27. Urnes brun-gris: 2, M. 21; 3, M. 31; 5 et 6, M. 16; 8, M. 13; 9, M. 32; 10, M. 12. Vase d'offrande déposé dans l'urne: 7, M. 27.